

Grensoverschrijdende inzing van bestuurlijke boetes en herstellvorderingen

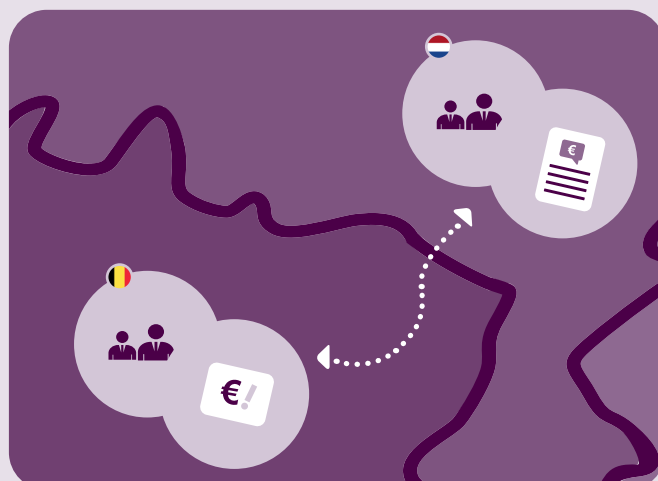


Grensoverschrijdende criminaliteit en de rol van het lokaal bestuur

- Binnen de Europese Unie is **wonen en werken over de grens** een groot voordeel en vanzelfsprekendheid.
- Echter, **criminaliteit stopt niet bij de grens!** Criminelen maken bewust gebruik van de grens om uit het zicht van het bestuur te blijven.
- Voor bestuurlijke handhaving is **een goede informatiepositie essentieel**.
- Burgers kunnen zowel in België, Duitsland en Nederland bestuurlijke boetes en herstellvorderingen opgelegd krijgen.
- Bestuurlijke boetes en herstellvorderingen kunnen door de niet-betaling van het bedrag, oplopen tot erg hoge bedragen. Wanneer de wanbetaler in het buitenland woonachtig is of goederen in zijn bezit heeft in het buitenland, kan de inzing van deze boete/ herstellvordering bemoeilijkt worden.

CASE: Een subject die in verband gebracht werd met ondermijning heeft ook een openstaande bestuurlijke boete en/of herstellvordering bij een bestuur. Ondertussen verhuisde het subject naar het buitenland. De gemeente zou nu graag die boete en/of herstellvordering innen.

The content of this report represents the views of the author only and is his/her sole responsibility. The European Commission does not accept any responsibility for use that may be made of the information it contains.



Hoe kan een lokaal bestuur bestuurlijke boetes en/of herstellvorderingen innen?

1 Grensoverschrijdende inning van bestuurlijke boetes

Het internationaal instrument dat mogelijkheden biedt voor de grensoverschrijdende invordering van bestuurlijke sancties, is het Kaderbesluit inzake de toepassing van het beginsel van wederzijdse erkenning op geldelijke sancties.

Krachtens het Kaderbesluit dient iedere lidstaat een autoriteit of autoriteiten aan te duiden die verantwoordelijk zijn voor de uitvoering van het Kaderbesluit en dus ook voor de mogelijke inning van de boetes. Daarnaast is het ook de taak van deze autoriteiten om de verzoeken voor bijstand bij de tenuitvoerlegging door te zenden aan de buitenlandse bevoegde autoriteit. Deze autoriteiten kunnen gecontacteerd worden om de inning van bestuurlijke boetes mogelijk te maken.

Bevoegde autoriteiten:

- België: de procureur des Konings die bevoegd is in het arrondissement waar de betrokkene woonachtig is
- Duitsland: *Bundesamt für Justiz* in Bonn
- Nederland: Officier van Justitie van het arrondissement Noord-Nederland, verbonden aan het Centraal Justitiele Incassobureau

2 Grensoverschrijdende inning van herstellvorderingen

Herstellvorderingen vallen niet onder de werkingssfeer van het Kaderbesluit aangezien het kaderbesluit enkel betrekking heeft op maatregelen met een straffend karakter. Dit straffend karakter ontbreekt bij herstellvorderingen. Andere bilaterale regelingen inzake de erkenning en inning van herstelmaatregelen ontbreken. Hierdoor is het in principe onmogelijk om bedragen naar aanleiding van herstellvorderingen, grensoverschrijdend te innen.





Mogelijkheden

Doordat een Europees Kaderbesluit toeziet op de grensoverschrijdende inning van geldelijke sancties, kunnen bestuurlijke boetes in veel gevallen ook grensoverschrijdend geïnd worden. Voor deze inning en de uitvoering ervan zijn in zowel België, Duitsland als Nederland autoriteiten aangeduid die als centraal punt voor dergelijke aanvragen verantwoordelijk zijn.



Belemmeringen

- De grensoverschrijdend ingevorderde geldsommen van bestuurlijke boetes komen in beginsel echter toe aan de staat die de invordering uitvoert. Dit zou ertoe kunnen leiden dat buitenlandse besturen minder snel gebruik zullen maken van deze mogelijkheid. Het Kaderbesluit biedt echter ook de mogelijkheid om van dit principe af te wijken door het afsluiten van overeenkomsten tussen de lidstaten. Voorlopig zijn er nog geen overeenkomsten die een dergelijke andere verdeling bepalen tussen België, Duitsland en Nederland.
- Voor een aantal feiten zijn de erkenning en inning mogelijk zonder dat getoetst moet worden of de handelingen in de beide landen gestraft kunnen worden (bijvoorbeeld fraude en witwassen van geld). In andere gevallen, zoals bestuurlijke boetes, dient er sprake dient te zijn van handelingen die in beide landen strafbaar zijn of aanleiding kunnen geven tot een bestuurlijke boete. Medewerkers van gemeenten zullen echter vaak onvoldoende kennis hebben over bestuurlijke boetes in het buitenland om te weten of deze inbreuken in het buitenland ook strafbaar zijn.
- Nederlandse bestuurlijke boetes in het kader van de bestuurlijke handhaving kunnen niet grensoverschrijdend geïnd worden aangezien ze niet zijn opgenomen in de lijst met geldelijke sancties die in aanmerking komen voor het Kaderbesluit en dus de grensoverschrijdende inning.
- Een internationaal kader voor de grensoverschrijdende inning van herstellingsvorderingen ontbreekt. Met tot gevolg dat bijvoorbeeld een last onder dwangsom niet in het buitenland geïnd kan worden.



In het kort/conclusie

Door Europese wetgeving is het mogelijk om in veel gevallen bestuurlijke boetes grensoverschrijdend te innen. Dergelijk internationaal instrument ontbreekt vooralsnog voor herstellingsvorderingen waardoor veel van deze boetes worden afgeschreven door de gemeenten. Het EURIEC ontving voorlopig verschillende casussen over de invordering van herstellingsvorderingen maar is nog op zoek naar casussen die betrekking hebben op de invordering van bestuurlijke boetes. Op die manier kunnen we onze bevindingen ook in de praktijk uitlopen.

Voor een uitgebreide juridische uiteenzetting kunt u de EURIEC-nota 'grensoverschrijdende inning van bestuurlijke boetes en herstellingsvorderingen' downloaden op www.euriec.eu.

Bijkomende vragen of heeft u als gemeente ondersteuning nodig bij grensoverschrijdende informatie-uitwisseling? Neem contact op het met het EURIEC via: euriec.rik.limburg@politie.nl.